

Zbiory kartograficzne

Część 1

Autor: Bogumił Rudawski (IZ)

Zbiory kartograficzne Archiwum II Wojny Światowej Instytutu Zachodniego obejmują kilkadziesiąt planów i map. Są to dokumenty wydane przez różne instytucje niemieckie w okresie II wojny światowej. Najliczniej reprezentowane są te, które ukazują działania Niemców prowadzone w Kraju Warty w zakresie planowania przestrzennego oraz polityki osadniczej. Kilka map przedstawia terytorialną organizację NSDAP w okręgu. Ta część zasobu kartograficznego omówiona została w tej części „Z Archiwum Instytutu Zachodniego”. Tematem kolejnego numeru będą m.in. mapy wojskowe oraz mapy Rzeszy Niemieckiej i Europy podczas wojny.

Warto zaznaczyć, iż wszystkie mapy zostały zdigitalizowane i dostępne są obecnie również w wersji cyfrowej.

*

Najstarszą mapą znajdującą się w zbiorach Archiwum jest kolorowa mapa powiatu poznańskiego (*Kreis Posen*) z 10 października 1939 r. przygotowana przez Powiatowy Urząd Budowlany (*Kreiswegebauamt*). Przedstawia ona sieć komunikacyjną powiatu - linie kolejowe i drogi. Na mapie uwzględniono również wszystkie miejscowości powiatu oraz ważniejsze obiekty hydrograficzne - rzeki i jeziora. Zwraca uwagę brak jednorodności językowej, ponieważ obok niemieckich nazw miejscowości występują również polskie. Ten drugi przypadek dotyczy przede wszystkim wsi. Niektóre miejscowości noszą już nazwy zniemczone, które obowiązywały jednak tylko przez kilka miesięcy, np. Swarzędz nazwany został *Schwersenz*, ale - jak wiadomo - później obowiązująca nazwa niemiecka tego miasteczka brzmiała *Schwaningen*.

W styczniu 1940 r. Powiatowy Urząd Budowlany opublikował drugą mapę Kraju Warty. Graficznie nawiązuje ona do wcześniejszej mapy. Najważniejsza różnica polega na ujednoliceniu nazw miejscowości.

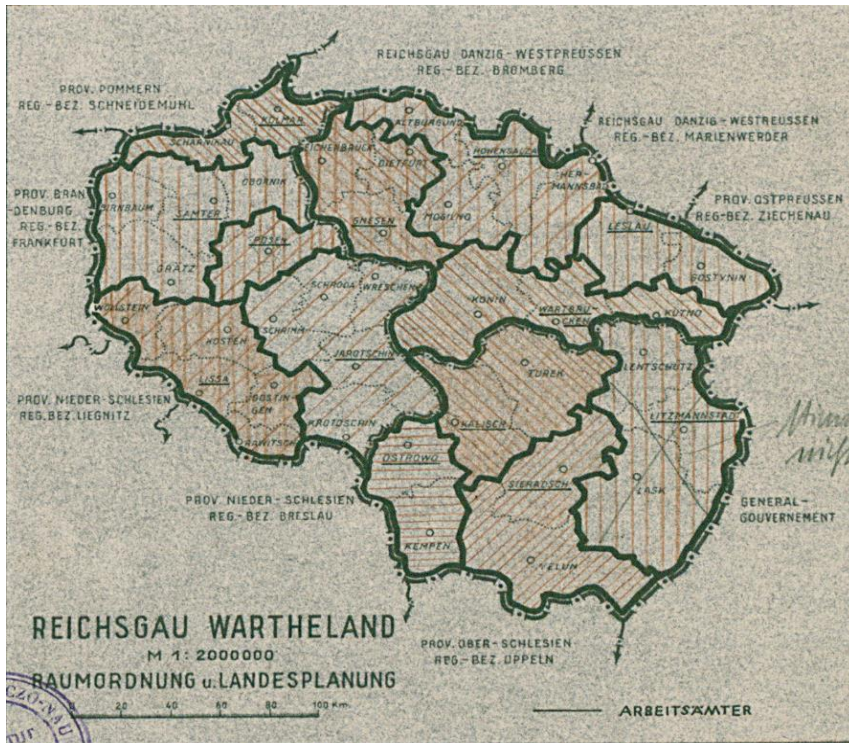
Fot. 1. Mapa powiatu poznańskiego ze stycznia 1940 r.



Źródło: I.Z.Dok.I-830.

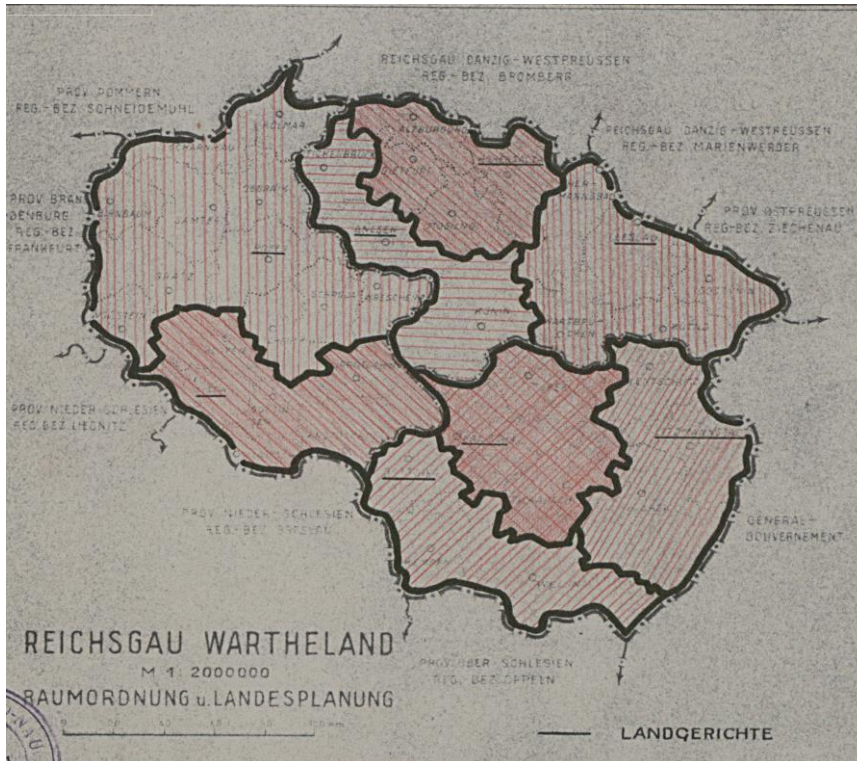
Największą grupę dokumentów stanowi zbiór 19 mapek o rozmiarach 23x23 cm przygotowanych przez Biuro Planowania Przestrzennego (*Raumordnung und Landesplanung*) funkcjonujące przy Urzędzie Namiestnika Rzeszy w Poznaniu. Mapy o małej skali 1:2000000 ukazują rozmieszczenie różnych instytucji niemieckich w Kraju Warty. I tak znajdziemy tam przykładowo siedziby placówek policyjnych z zaznaczonymi obszarami ich działań, siedziby urzędów finansowych, urzędów kultury oraz urzędów pracy. Ponadto przygotowane zostały mapy z rozmieszczeniem okręgów sądowych oraz okręgów podległych izmom przemysłowo-handlowym. Jak można przypuszczać, powyższe mapki poglądowe były przeznaczone do użytku wewnętrznego.

Fot. 2. Urzędy pracy w Kraju Warty



Źródło: I.Z.Dok.I-652.

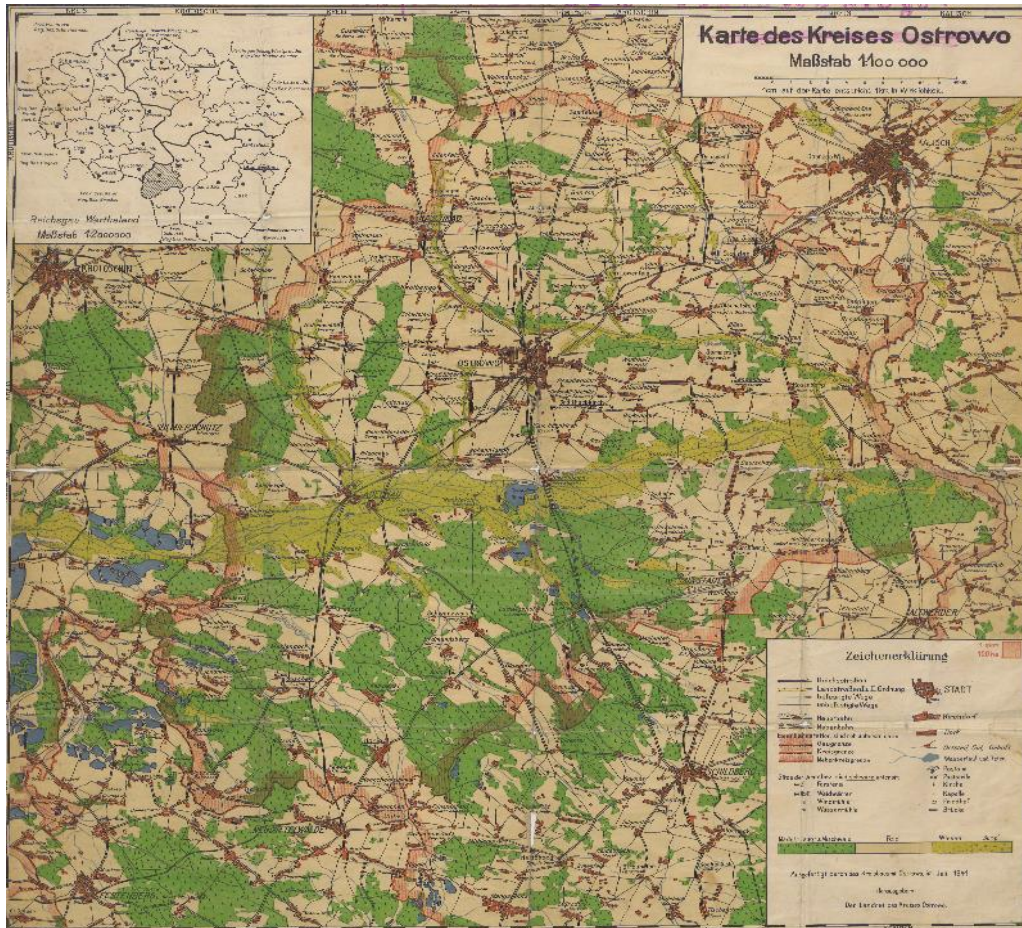
Fot. 3. Okręgi sądowe w Kraju Warty



Źródło: I.Z.Dok.I-652.

W Archiwum znajduje się także mapa powiatu ostrowskiego (*Kreis Ostrowo*) wydana przez Powiatowy Urząd Budowlany w Ostrowie na zlecenie miejscowego starosty niemieckiego w lipcu 1941 r. Na mapie przedstawiono przede wszystkim stan i rodzaj zalesienia powiatu.

Fot. 4. Mapa powiatu ostrowskiego z 1941 r.



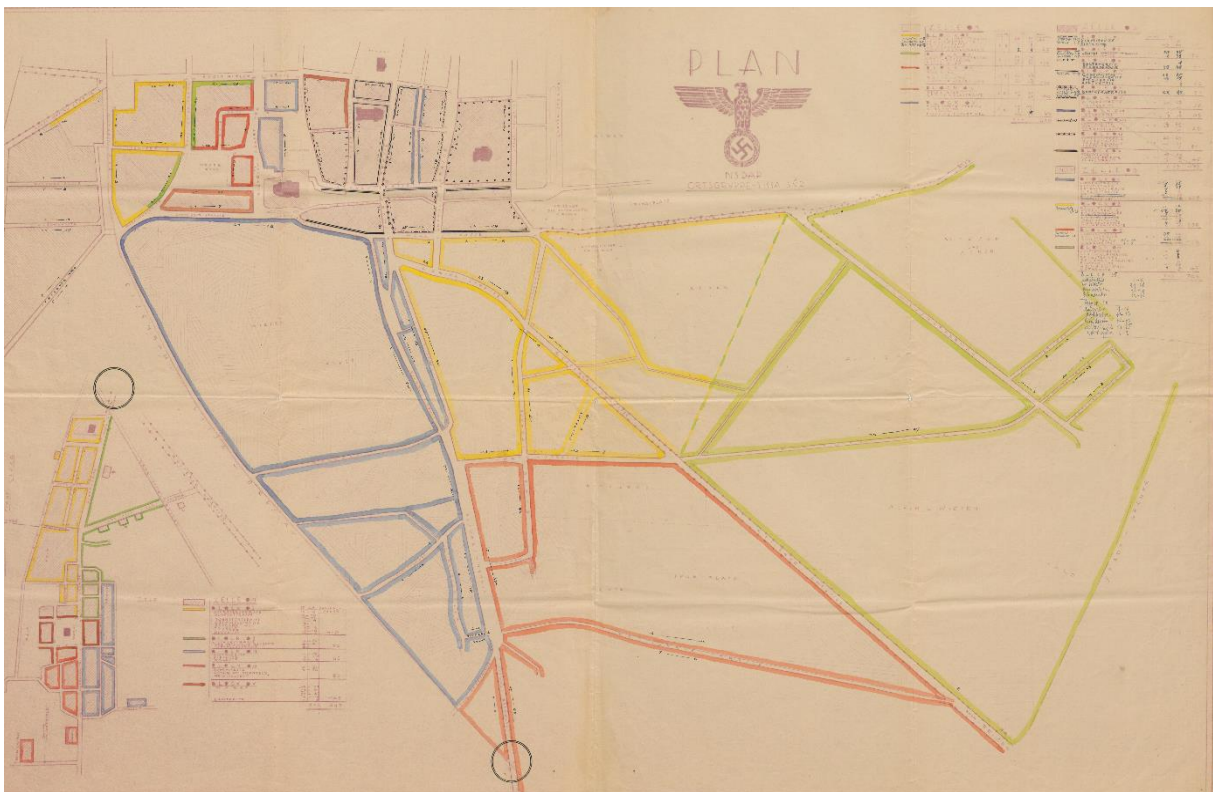
Źródło: I.Z.Dok.I-911.

Z instytucji podległych komisarzowi Rzeszy ds. umacniania niemczyzny pochodzą dwie mapy dotyczące zagadnienia osadnictwa niemieckiego na ziemiach polskich włączonych w październiku 1939 r. do III Rzeszy. Należy tu wskazać przede wszystkim na jedną z nich, datowaną na koniec 1940 r. (I.Z Dok.I-840). Mapa przedstawia procent ludności zajmującej się rolnictwem we wszystkich powiatach ziem wcielonych. Na jej podstawie można stwierdzić, iż obszarami o największym odsetku ludności utrzymującej się z rolnictwa (ponad 70%) były przede wszystkim powiaty wieluński i łaski (Kraj Warszawy) oraz wschodnie powiaty rejencji katowickiej. Mapa oparta została na polskich danych z 1931 r.

Kolejną grupę zbiorów stanowią mapy wydawane przez partię narodowosocjalistyczną. Wskazać tu należy przede wszystkim na dwa dokumenty - mapę kraju Warty z podziałem na jednostki partyjne (I.Z.Dok.I-266) oraz na szczegółowy wykaz placówek NSDAP w okręgu. W tym drugim przypadku opisano wszystkie grupy terytorialne (*Ortsgruppen*) partii, które działały w Kraju Warty, oraz zaznaczono je na mapach poszczególnych powiatów. W sumie tom ten zawiera ponad 40 szczegółowych mapek. Niezwykle cenny jest również indeks osobowy, w którym uwzględniono kilkadziesiąt nazwisk różnych działaczy partyjnych oraz piastowane przez nich funkcje. Publikacja ta dostępna jest pod sygn. I.Z.Dok.I-689.

Najbardziej szczegółowa jest mapka z planem podziału grupy terytorialnej Leszno-Południe (*Lissa-Süd*). Zaznaczono na niej różnymi kolorami obszary funkcjonowania tzw. bloków, czyli najmniejszych jednostek terenowych NSDAP.

Fot. 5. Plan podziału NSDAP dla grupy Leszno-Południe

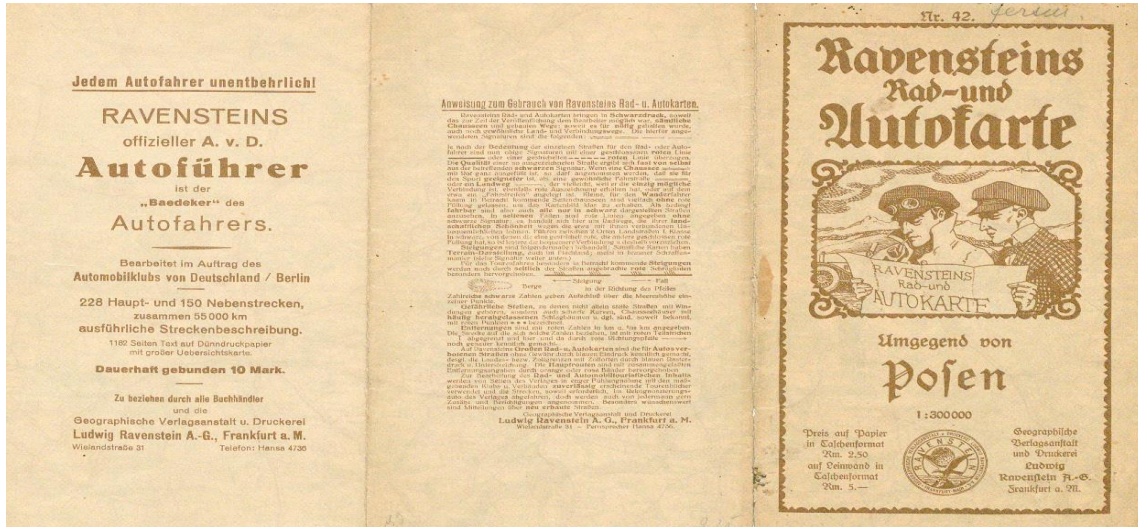


Źródło: I.Z.Dok.I-792.

Za ciekawostkę można uznać mapę samochodową wydaną przez berliński automobilklub i zatytułowaną „Okolice Poznania”. Naniesiono na niej dwujęzyczne nazwy

miejsowości oraz zaznaczono odległość w kilometrach między wybranymi punktami. W Archiwum znajdują się również dwie mapy przedstawiające sieć kolejową - jedna Kraju Warty (I.Z.Dokl.I-385), a druga Generalnego Gubernatorstwa (I.Z.Dok.I-382).

Fot. 6. Mapa samochodowa okolic Poznania



Źródło: I.Z.Dok.I-953.

Bogumił Rudawski - dr, pracownik Instytutu Zachodniego, historyk, zajmuje się dziejami okupacji niemieckiej w Polsce i II wojną światową.